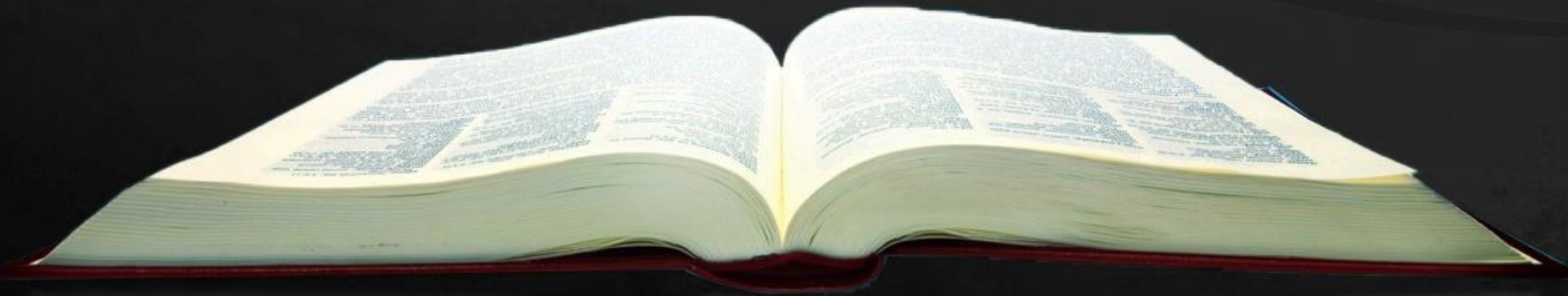


ULO 'A E MAAMA 'I

HE FAKAPO'ULI



“Pea talaange ‘e Sisu  
kiate kinautolu, “‘E  
toetoe si‘i pe ‘ene  
‘iate kimoutolu ‘ae  
maama. ‘Eve‘eva  
lolotonga ho‘omou  
ma‘u ‘ae maama telia  
na‘a tō ‘ae po‘uli  
kiate kimoutolu: he  
ko ia ‘oku ‘eve‘eva ‘i  
he po‘uli, ‘oku ‘ikai  
‘ilo ‘e ia pe ko ‘ene  
‘alu ki fē. ”

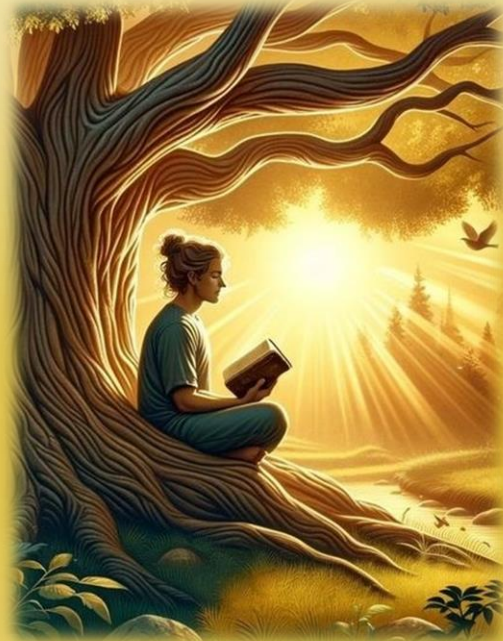
(Sione 12:35)



**‘Oku ikuna‘i pe mole ha tau ‘i he tau.**

**‘I he taimi na‘e mole ai meia Sētane ‘a e tau ‘o e fakatangá, na‘á ne fa‘u leva ha palani fo‘ou: ko ha me‘a ke fetongi ‘aki. Ko hono fio ‘o e mo‘oní mo e loí kuó ne toho ‘a e laui miliona ke nau tali ha mo‘oni tonono mo ta‘e‘aonga.**

**Ko hotau malu‘i pē ‘i he faitau ko ení ko e pīkitai kia Sīsū, ‘a ia ko e Mo‘oní mo e Mo‘uí, pea mo ‘ene Folofola Mā‘oní‘oní.**



- ➔ **Tau ma‘á e mo‘oní:**
  - ⚡ **Ko e mo‘oni vs. ko e loi.**
  - ⚡ **Ko e feveitokai‘aki ‘a e Siasi.**
- ➔ **Tau ma‘á e Folofola ‘a e ‘Otuá:**
  - ⚡ **Malu ‘i he Tohi Tapú.**
  - ⚡ **Faka‘uhinga ‘a e tangatá.**
- ➔ **Tau ma‘a e ‘atamai.**

**TAU MA'A E MO'ONI**

# KO E MO'ONI VS. KO E LOI

"Pea tali 'e Sīsū, 'Ko au ko e hala, mo e mo'oni, pea mo e mo'ui.  
'Oku 'ikai ha'u ha taha ki he Tamaí tuku kehe pē 'iate au' "  
(Sione 14:6)

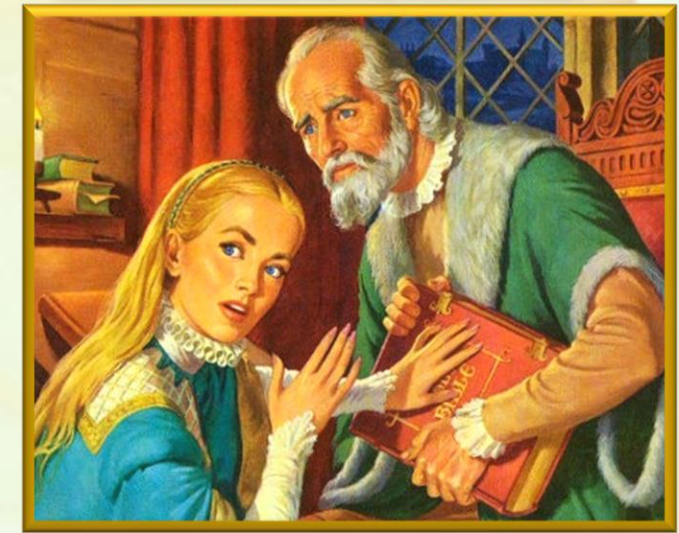


Ko Sīsū 'a e Mo'oni pea ko ia ai ko e tamaí ia 'a e mo'oni kotoa pē (Sione 14:6). Ko e me'a kotoa pē 'oku mo'oni, falala'anga, mo e me'a kotoa pē 'oku mo'oni, 'oku ha'u ia meiate ia. Pea 'oku fakatupu 'e He'ene mo'oni 'a e mo'ui 'iate kitautolu.

'I hono kehé, ko Sētané ko e tamaí ia 'a e ngaahi loí (Sione 8:44). Ko e kākā kotoa pē, ' a e kākā kākā kotoa pē, ' a e mo'oni kotoa pē ' oku tono'í, ' oku ha'u ia meiate ia. Pea 'oku fakatupu 'e he'enau ngaahi loí 'a e maté 'iate kitautolu.

'I he'ene fehanga hangai mo e filí, na'e faka'aonga'i 'e Sīsū 'a e Tohi Tapú ko ha tupu'anga 'o e mo'oni kotoa pē: "Kuo tohi" (Matiu 4:4; 21:13).

Ko ia ai, kuo ngāue ' a e tēvoló ke faka'auha ' a e Tohi Tapú, ' aki hono fufuu'i pe mio'i ia. Pea na'a ne lava'i ia (Neongo na'e 'ikai ke kakato) 'i he Siasi Loma, lolotonga e kuonga Lotoloto (na'e toe ui foki ko e "kuonga fakapo'uli")

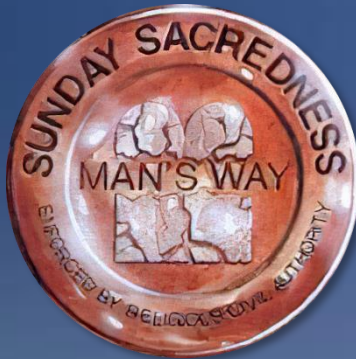


# KO E LILIU 'O E SIASÍ

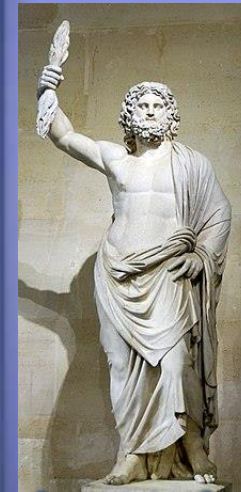
" 'Oku ou 'ilo'i ka hili 'eku mavahé, 'e hū mai 'a e fanga ulofi fīta'á kiate kimoutolu pea 'e 'ikai te nau fakahaofi 'a e tākangá. Na'a mo e kau tangata tokolahi te nau tu'u hake pea fakakehe'i 'a e mo'oní koe'uhí ke tohoaki'i atu 'a e kau ākongá ke muimui 'iate kinautolu" (Ngāue 20:29-30).

'I he kole fakamāvae ki he kau mātu'a 'Efesoó, na'e fakahaa'i ai 'e Paula 'a 'ene hoha'a ki he ngaahi palopalema 'i tu'a mo fakalotofonua te nau fehanganai mo ia 'i he kaha'ú ( Ngāue 20:29 - 30).

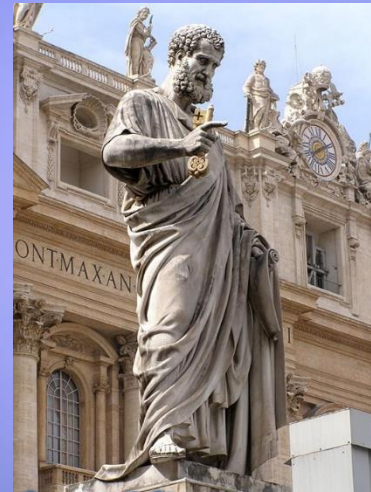
1. **Fekai fanga ulofi** . Mei he ta'u 64 ki he 311 , na'e tofanga ai 'a e Siasí 'i he fakatanga kakaha mei he Pule'anga Lomá.
2. **Kau tangata paongata'a** . Kamata 'i he senituli hono 4, na'e fakafe'iloaki ai ' a e kau tangata na'e 'ikai ke uluí ki he Siasí ' a ia na'a nau fio ' enau tui fakapanganí mo e mo'oní.



Na'e faka'aonga'i 'e Sētane 'ene founa "i lotó" ke fakamele'i 'aki 'a e mo'oní mo fakafe'iloaki 'a e tauhi tamapuá mo e tauhi 'o e Sāpaté ki he Siasí.



Na'e toe faka'aonga'i 'a e 'imisi 'o e 'Otua Loma Jupiter 'i he mo'unga Capitoline 'i Loma pea liliu ki ha 'imisi 'o e Siasi ko Pita



Hangē ko e kikite 'a Paulá, na'e tali 'a e ngaahi fehālaaki ko 'ení, pea 'e kei tu'u pē ia 'o a'u ki he ngata'angá 'iate kinautolu 'oku 'ikai ke nau fie 'ilo ki he mo'oní (2 Tes. 2:7-12). 'E makatu'unga 'a e tau faka'osi 'i he feveitokai'aki 'a e Sapate.

**TAU KI HE FOLOFOLA 'A E  
'OTUÁ**

# MALU'Ī 'Ī HE TOHI TAPÚ

"Fakamā'oni'oni'ī 'a kinautolu 'aki 'a e mo'oní; ko ho'o folofola ko e mo'oni ia" (Sione 17:17)



Kapau te tau fakasītu'a'ī hano kongā (hangē ko 'ení, ko e fakamatala ki he Fakatupú 'ī he Sēnesi 1 mo e 2), 'e lava ke tau fakafisinga'ī ha taha 'o e ngaahi tokāteline 'okú ne ako'í. Pea ... ko e hā 'a e malu'anga 'e lava ke tau ma'u ke falala ai ki he toenga 'o e Tohi Tapú?

Ko e Tohi Tapú ko e fakahā ta'ealafakalava ia 'o e finangalo 'o e 'Otuá. 'Okú ne 'omi e palani 'a e Langí ki he fakamo'ui 'o e fa'ahinga 'o e tangatá.

Ko ia ai, 'oku toki ma'u pe hotau malu'ī 'ī he Tohi Tapu, pea 'ī hono ngaahi tohi takitaha, vahe mo e ngaahi veesi (2Tim. 3:16).

'Oku tau ma'u ai 'a e founga 'a e tevolo; 'a e fakatupu; ko e 'alo'ī, mo'ui, mate, toetu'u mo e taukapo 'a Sisuu; fakamolemole'ī 'o e ngaahi angahalá; ko e Hā'ele 'Angauá; mo'ui ta'engata 'ī he mamani fo'ou ...



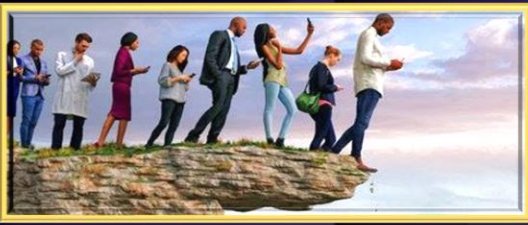
"Ko ho'omou leá ko e tūhulu ki hoku va'é, ko e maama 'ī hoku halá" (Saame 119:105)

"'Oku hanga 'e hono fakahā 'o ho'o ngaahi leá 'o 'omi ha maama; 'oku ne 'omi 'a e mahino ki he faingofua"

(Saame 119:130)



# FAKA'UHINGA 'A E FA'AHINGA



"Oku 'i ai ha founa 'oku ngali totonu,  
ka 'i he iku'angá 'oku fakatau ia ki he maté" (Lea Fakatātā 16:25)

Kapau ko e 'Otua 'a e tokotaha na'a ne ue'i fakalaumalie  
e Tohi Tapu, te ne lava 'o faka'uhinga'i ia (2 Pita 1:20; Sione  
14:26)?

'Oku 'ikai tali 'e he tokotaha 'oku 'ikai ke ne ma'u 'a e Laumālié 'a e  
ngaahi me'a 'oku ha'u mei he Laumālie 'o e 'Otuá ka 'okú ne lau ia ko e  
vale, pea 'oku 'ikai mahino ia kiate ia he 'oku toki 'ilo pē ia 'i he Laumālié  
(1Ko. 2:14).

Ko ha sipinga 'o e faka'uhinga 'a e tangatá ko e fakaanga mā'olunga  
angé ia, talu mei he senituli hono 18, mo hono fokotu'u mai ha  
faka'uhinga "faka'atamai" 'o e Tohi Tapú.

Ko 'ene tefito'i founa ko hono faka'ikai'i 'o e ngaahi mana mo e  
ta'emalava ke predicting 'a e kaha'u. 'I he founa ko ení, ko e hā 'a e '  
aonga 'e lava ke tau ma'u mei he folofola 'a e 'Otuá kapau 'oku tau  
faka'ikai'i 'a hono mālohí pe ko 'ene malava ke 'ilo'i 'a e kaha'u 'oku  
fakatatali mai kiate kitautolú?

'Oku 'ikai ha toe veiveiua, 'oku filio'i 'e he filí 'a e ngaahi hala 'oku ngali  
totonú, ka ko honau iku'angá ko e mate (LeaFktata 16:25).



“Kuo ‘ufi‘ufi ‘e he fakapo‘uli fakalaumālié ‘a e māmaní mo e fakapo‘uli matolu ‘o e kakaí. ‘Oku lahi ha ngaahi siasi ‘oku nau veiveiua mo ta‘e-anganofu ‘i hono faka‘uhinga‘i ‘o e Folofolá. Ko e tokolahi ‘aupito, ‘oku nau fehu‘ia ‘a e mo‘oni mo e mo‘oni ‘o e Tohi Tapú. Ko e faka‘uhinga ‘a e tangatá mo e ngaahi fakakaukauloto ‘a e loto ‘o e tangatá ‘okú ne fakavaivai‘i ‘a e fakamānava‘i ‘a e Folofola ‘a e ‘Otuá [...]

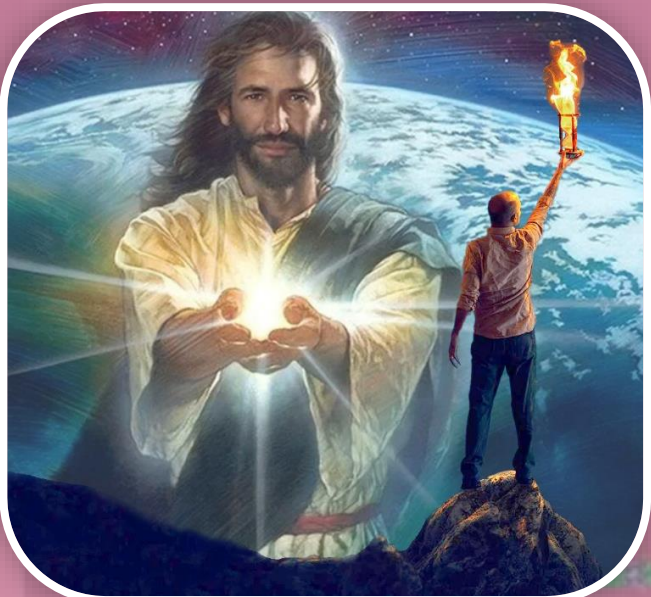
Kuo matu‘uaki ‘e he Tohi Mā‘oni‘oní ni ‘a e ngaahi ‘ohofi ‘a Sētané, ‘a ia kuó ne fakataha‘i mo e kau tangata koví ke ngaohi ‘a e ‘ulungāanga fakalangi kotoa pē ke ‘ufi‘ufi ‘e he ngaahi ‘aó mo e fakapo‘ulí. Ka kuo fakatolonga mai ‘e he ‘Eikí ‘a e Tohi Mā‘oni‘oní ni ‘aki Hono mālohi fakaofu ‘i hono fōtunga lolotongá—ko ha saati pe tohi fakahinohino ki he fāmili ‘o e tangatá ke fakahā kiate kinautolu ‘a e hala ki he langí.

**TAU MA'A E 'ATAMAI**

**"Kuo fakakuihi 'e he 'otua 'o e kuonga ko 'eni 'a e 'atamai 'o e kau ta'etui, koe'uhi ke 'oua na'a nau lava 'o mamata ki he maama 'o e ongoongolelei 'a ia 'oku ne faka'ali'ali 'a e naunau 'o Kalaisi, 'a ia ko e 'imisi 'o e 'Otua" (2 Kolinito 4:4)**

**'Oku pehe 'e ha lea faka-Sipeini: "'oku 'ikai ha tangata kui 'e toe kovi ange, 'i he tokotaha 'oku 'ikai fie sio." 'A ia, 'oku ta'e'aonga ke fakaloto'i ha taha ke sio ki he me'a 'oku 'ikai ke nau fie sio ki ai. 'Oku pehē pē mo kinautolu kuo fakakuihi "'a e 'otua 'o e māmaní" (2Ko. 4:4).**

**'Oku 'ikai tupu 'a e si'i 'a e 'iló 'iate kinautolu 'oku molé koe'uhí he 'oku 'ikai ke nau lava 'o 'ilo'i. Ko hono 'uhinga he 'oku 'ikai ke nau fie 'ilo. Kuo nofo'ia 'e he tēvoló honau 'atamaí 'aki ha ngaahi me'a lahi 'okú ne ta'ofi kinautolu mei ha'anau fakakaukau ki he me'a 'oku mahu'inga mo'oní: 'a honau fakamo'uí.**



**Ka 'oku 'ikai fie ma'u ke nofo ha taha 'i he tu'unga ko 'eni. 'I he taimi 'oku 'i he fakapo'uli fakalaumālie ai 'a e 'atamaí, 'oku 'i ai ha maama 'e lava pea 'e ulo ai: "'Oku ulo atu 'a e māmá ['a Sīsū] 'i he fakapo'ulí, pea na'e 'ikai ikuna ia 'e he fakapo'ulí" (Sione 1:5).**

**'E lava 'e kitautolu 'oku tau tali 'a e maama ko 'ení 'o veteange 'a e ngāue 'a e filí, pea 'ai 'a e maama 'o Sīsuú ke ulo atu 'i he fakapo'ulí.**



**“Oku fie ma‘u ‘e kinautolu kotoa pē ‘oku fononga he hala ki hēvaní ha fakahinohino ‘oku malú. Kuo pau ke ‘oua na‘a tau ‘a‘eva ‘i he poto ‘o e tangatá. Ko hotau faingamālie ke fakafanongo ki he le‘o ‘o Kalaisi ‘oku folofola mai kiate kitautolú ‘i he‘etau fononga ‘i he fononga ‘o e mo‘uí, pea ‘oku hoko ma‘u pē ‘Ene folofolá ko ha ngaahi lea ‘o e poto. ...**

**Ko ‘etau malu‘angá pē ‘oku ma‘u ia ‘i he muimui ofi kia Kalaisí, ‘a‘eva ‘i Hono potó, mo fakahoko ‘Ene mo‘oní. He ‘ikai lava ke tau ‘ilo‘i ma‘u pē ‘a e ngāue ‘a Sētané; ‘oku ‘ikai ke tau ‘ilo pe ‘okú ne fakatoka ‘i fē ‘ene ngaahi tauhelé. Ka ‘oku mahino kia Sisu ‘a e ngaahi faiva olopoto ‘a e fili, pea te Ne lava ‘o fokotu‘u hotau va‘e ‘i ha ngaahi hala ‘oku malu.”**