

# KÁZÁNÍ NA HOŘE

212



OBČANÉ  
NEBESKÉHO KRÁLOVSTVÍ

# VYSLANCI KRÁLOVSTVÍ

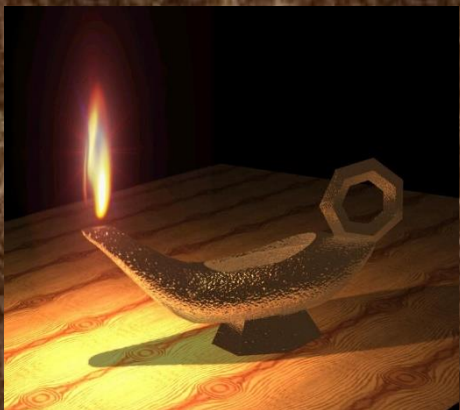
“Vy jste sůl země”



Křesťan působí na svět ochraňujícím a očišťujícím vlivem.

Křesťan, jehož život ztratil Kristovu milost a moc, jako křesťan "neslouží žádnému účelu"

“Vy jste světlo světa”



Světlo pravdy přichází z nebe, ale když osvětluje naše životy, stává se naším světlem. Zapálil světlo v srdcích lidí, které nikdy nevyhasne.

Naše světlo musí svítit ne proto, aby lidé byli přitahováni k nám, ale aby byli přitahováni ke Kristu, který je světlem života.



# Zákon království

“Dokud nepomine nebe a země nepomine jediné písmenko ani jediná čárka ze Zákona.”






Jota => yod      Tilde => např. špička shin

Tentýž velký Zákonodárce znovu potvrdil výroky Sinaje a řekl, že platí pro ty, kteří budou jeho služebníky a oznámil, že nikdo, kdo se jej odváží pozměnit nebo zrušit, žádným způsobem nevejde do nebeského království.



# Zákon království



**“Slyšeli jste, že bylo řečeno: "Nezabiješ." Ale říkám vám, že kdokoli se hněvá proti svému bratrovi, bude vinen soudem.”**

Kristus ukázal, že Jeho požadavky jdou daleko za pouhou literu zákona, když zdůraznil, co všechno zahrnují požadavky zákona tím, že poukázal na to, že pouhé vnější přizpůsobení se zákonu je k ničemu.

Smíření je důležitější než oběť. Žít podle křesťanských zásad má v Božích očích mnohem větší hodnotu než praktikování vnějších forem náboženství.

**“Dohodni se se svým protivníkem včas, dokud jsi s ním na cestě k soudu”**



# Zákon království

**“Každý, kdo hledí na ženu chtivě již s ní z cizoložil ve svém srdci.”**

Ženská krása je darem milujícího Stvořitele. Čisté ocenění této krásy je správné, ale když je zvráceno, aby sloužilo bezbožným a sobeckým zájmům, stává se jednou z největších destruktivních sil na světě.

**“kdo propouští svou manželku, mimo případ smilstva, uvádí ji do cizoložství.”**

Když křesťané vstupují do manželství, měli by přijmout zodpovědnost za uplatňování zásad zde uvedených. Manželé, kteří uplatňují tyto zásady a kteří jsou ochotni nechat Kristovu milost působit ve svém životě, zjistí, že bez ohledu na to, jak těžké se to může zdát, neexistuje žádný problém, který by nemohl být vyřešen.





# Zákon království



“Vaše slovo buď ‘Ano, ano – ne, ne’; co je nad to, je ze zlého”

Pro křesťana, jehož slovo má váhu, má prosté potvrzení nebo popření stejnou cenu jako složitá přísaha.

“Milujte své nepřátele a modlete se za ty, kdo vás pronásledují.”

Milovat nejzavilejší nepřátele znamená jednat s nimi s úctou a zdvořilostí a pohlížet na ně tak, jak je vidí Bůh.

# CÍL OBČANA NEBES

“Bud’te tedy dokonalí,  
jako je dokonalý váš  
nebeský Otec.”



# MOTIVACE PRO NAŠE JEDNÁNÍ

**“Když prokazuješ dobrodiní, ať neví tvá levice, co činí pravice”**

Ježíš řekl, že není potřeba, aby se přátelé, dokonce ani blízcí, dozvěděli o něčích zbožných činech. Křesťané by neměli vykonávat skutky milosrdenství, aby získali pochvalu a úctu lidí.

**“A když se modlíte, nebudte jako pokrytci: ti se s oblibou modlí v synagógách a na nárožích, aby byli lidem na očích.”**

Modlitby byly dlouhé a stále se opakující a upřímnost myšlení byla zatemněna neosobním přístupem, vzletnými frázemi a neupřímností ducha.

**“Když se postíš, potřís svou hlavu olejem a tvář svou umyj, abys neukazoval lidem, že se postíš”**

Půst musí být osobní zkušeností motivovanou pocitem potřeby, nikoli formalitou nebo prostředkem k získání pověsti zbožného člověka.

**A TVŮJ OTEC, KTERÝ VIDÍ, CO JE SKRYTO, TI ODPLATÍ**



# ŽIVOT PRO NEBESKÉ KRÁLOVSTVÍ

**“Kde je tvůj poklad, tam bude i tvé srdce”**

Kristus chce, aby občané království nebeského dobře investovali čas a prostředky, které jim jejich nebeský Otec uznal za vhodné v tomto životě poskytnout.



**“Světlem těla je oko”**



Přílišné zaujetí hromaděním pozemského bohatství je důkazem chybného duchovního vidění. Světlo těla je takové rozlišování, které správně spojuje hodnotu časných věcí s hodnotou věčných věcí.

**“Nemůžete sloužit Bohu i majetku”**

Neexistuje neutrální postoj. Ten, kdo není zcela na Boží straně, ve skutečnosti a z praktických důvodů je na straně ďábla. Ti, kdo slouží bohatství, jsou jeho otroky a dělají to, co od nich požaduje.



# BŮH SE STARÁ O VYVOLENÉ

“Pohleďte na nebeské ptactvo... Což vy nejste o mnoho cennější?”



“Podívejte se na polní lilie... Ani Šalamoun nebyl tak oděh, jako jedna z nich se neoblékl jako



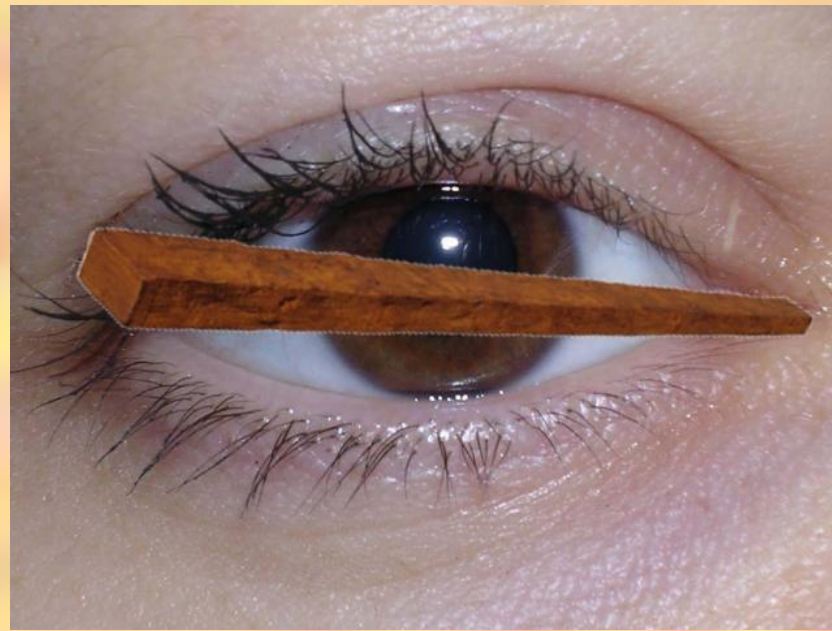
“Hledejte především jeho království a spravedlnost, a všechno ostatní vám bude přidáno.”

Bůh, Původce života, poskytuje to, co je nezbytné k jeho udržení, a proto by se člověk neměl být zarmoucen z toho, že mu něco chybí. Kristus chce, abychom dávali nejdůležitější věci na první místo, a ujišťuje nás, že méně důležité věci dostane každý podle jeho potřeb.



# PRÁVA A POVINNOSTI OBČANŮ KRÁLOVSTVÍ

**“Nesud’te, abyste nebyli souzeni”**



Pouze Bůh je kompetentní posuzovat úmysly lidských bytostí, protože jen On může znát vnitřní myšlenky lidí.

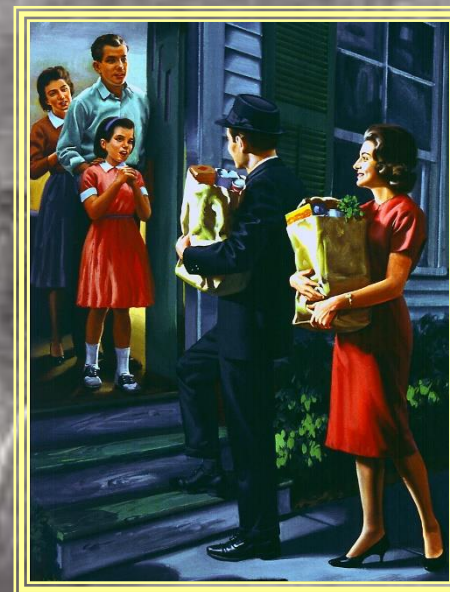
# POSLUŠNOST A SEBEKÁZEŇ JAKO ZKOUŠKA PRO VSTUP DO NEBESKÉHO KRÁLOVSTVÍ

**“Proste a bude vám dáno; hledejte, a naleznete; tlučte a bude vám otevřeno”**

**“Jak byste chtěli, aby lidé jednali s vámi, tak vy jednejte s nimi”**

Všechno, co občané království potřebují, mohou obdržet pouhým požádáním. Chápou svou vlastní neschopnost, prosí Boha o sílu a On je naplní božskou mocí nezbytnou k vítězství.

Občané království milosti se rozhodli žít podle tohoto božského měřítka a není pochyb o tom, že v království slávy budou žít i nadále. Postoj, který zaujímáme vůči svým bližním, je neomylným měřítkem našeho postoje k Bohu.





# ***POSLUŠNOST A SEBEKÁZEŇ JAKO ZKOUŠKA PRO VSTUP DO NEBESKÉHO KRÁLOVSTVÍ***



**“Těsná je brána a úzká je cesta, která vede k životu”**

Ten, kdo touží vstoupit do království nebeského, kdo touží mít život, musí vstoupit skrze Krista; Jiná cesta není

**“Po jejich ovoci je poznáte”**

Slovo "poznáte je" lze považovat za zaslíbení, že "ovce", které znají hlas svého Pastýře, nebudou oklamány krásnými slovy "vlků".



**“Ne každý, kdo mi říká ‘Pane, Pane’, vejde do království nebeského”**

Ten, kdo předstírá, že zná Boha, a přesto neposlouchá Jeho přikázání, "je lhář a pravda v něm není", bez ohledu na to, co může naznačovat opak.



# ROZHODNI SE STÁT OBČANEM NEBES

“Každý, kdo slyší tato má slova a plní je, bude podoben rozvážnému muži, který postavil svůj dům na skále.”



Blaze tomu, kdo dokonal bouře života a shledává, že Kristovou milostí jeho charakter odolal "všem ohnivým šípům Zlého". Jeho duše lpí na velké křesťanské naději a nemůže padnout.



# JEJICH JE KRÁLOVSTVÍ NEBESKÉ



Los comentarios usados en esta presentación se han extractado del Comentario Bíblico Adventista, tomo 5, páginas 312-352

[eunice@fustero.es](mailto:eunice@fustero.es)