



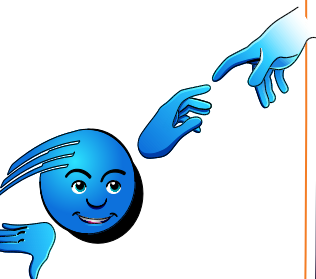
# A l'écoute du texte

## La lumière brille dans les ténèbres

2 Thessaloniens 2.5-12

### Question brise-glace :

Comment réagissez-vous si quelqu'un dit que Jésus est déjà revenu ? Quels arguments, par exemple, ont pu être utilisés par quelqu'un pour vous expliquer que Jésus est déjà – spirituellement – revenu ?



### JE M'APPROCHE

Dans sa première lettre aux Thessaloniens, Paul rassure sa congrégation au sujet des frères croyants morts : « Nous ne voulons pas, frères, que vous soyez dans l'ignorance au sujet de ceux qui dorment » (1 Thessaloniens 4.13). Dans ce but, il leur parle de la seconde venue de Jésus. « Alors les morts ressusciteront et seront emportés avec les vivants sur les nuées, vers le Seigneur » (4.16-17). Lors de la venue du Seigneur, ce sera la confusion (2 Thessaloniens 2.1), ce que l'apôtre clarifie dans cette deuxième lettre. Il le fait en indiquant clairement quel événement important précèdera cette seconde venue.

### J'OBSERVE

Une certaine confusion régnait au sujet de la venue du Seigneur. Des gens prétendaient avoir le don de prophétiser. D'autres utilisaient une déclaration de Paul faite lors de la visite de ce dernier dans leur église, et l'interprétaient à leur manière. Apparemment, les gens se référaient aussi à des lettres qu'il avait écrites, ou pas. Il n'était pas rare d'écrire quelque chose et de l'attribuer ensuite à une personne célèbre (les soi-disant pseudo-épigraphes). Pierre, lui aussi, se plaint que les paroles de Paul soient déformées (2 Pierre 3.15-16).

Lisez le verset 5.

- Qu'est-ce que Paul rappelle à son église ? Que se passera-t-il avant le retour de Jésus ? Quelle sera la chose la plus grave qui sera commise ? Voir 2.3-4.

Lisez les versets 6-8

- Que veut dire Paul quand il dit que le « mystère de l'impie » est déjà à l'œuvre en secret ?
- Qu'est-ce qui retient ce pouvoir à ce moment-là ? Est-ce que ce sont les Romains ? Dieu lui-même ?
- Quel est ce pouvoir ? Rappelez-vous que c'est d'abord un « principe d'impie » et non une personne (comme « l'Impie » au verset 9).
- Qu'entend Paul par « se révéler en son temps » ?

Lisez les versets 9-12

Quelle que soit la puissance terrestre par laquelle cette impiété est exprimée, il est clair que c'est l'adversaire de Dieu qui en constitue la source.

- Qu'est-ce que l'avènement de l'Impie ? De quels signes et prodiges s'agit-il ?
- Qu'est-ce que « l'amour de la vérité » ? Quelle vérité a le pouvoir salvateur ?
- Comment seront jugés ceux qui n'ont pas cru à la vérité ?

### J'ADHERE

- Quelle forme l'impie peut-elle prendre dans le temple de Dieu aujourd'hui ? Voyez-vous des gens faire subtilement semblant d'être comme Dieu ?
- Quel espoir tirez-vous du fait que l'impie au verset 7 est éliminée et détruite par le souffle de la bouche de Jésus ? Est-ce suffisant pour battre cet adversaire fort ?
- Selon vous, quelle est cette vérité salvatrice ? Qu'est-ce que le péché contre le Saint-Esprit a à voir avec cela ? Voir Matthieu 12.31-32. Rappelez-vous que ce texte traite principalement de l'attitude que vous adoptez envers Jésus-Christ. Il dit de lui-même : « Je suis le chemin, la vérité et la vie ».
- Que devrions-nous souligner dans ce passage : la venue de l'impie et de l'Impie combinée à tous ces signes et prodiges, ou la venue du Seigneur ? Que font beaucoup de ces proclamateurs malhonnêtes de toutes les horreurs qui précèdent la Seconde Venue ? La peur est un mauvaise conseillère ! Avant tout, pensons à notre rédemption proche !

### JE PRIE

Père céleste Tout-Puissant, je Te suis reconnaissant de nous dire si clairement ce qui va se passer dans ce monde avant que Ton Fils revienne pour nous emmener dans notre demeure éternelle. Aide-nous à nous concentrer sur cela au lieu de toutes ces horreurs. Nous savons que Tu nous guideras pour traverser cela.

