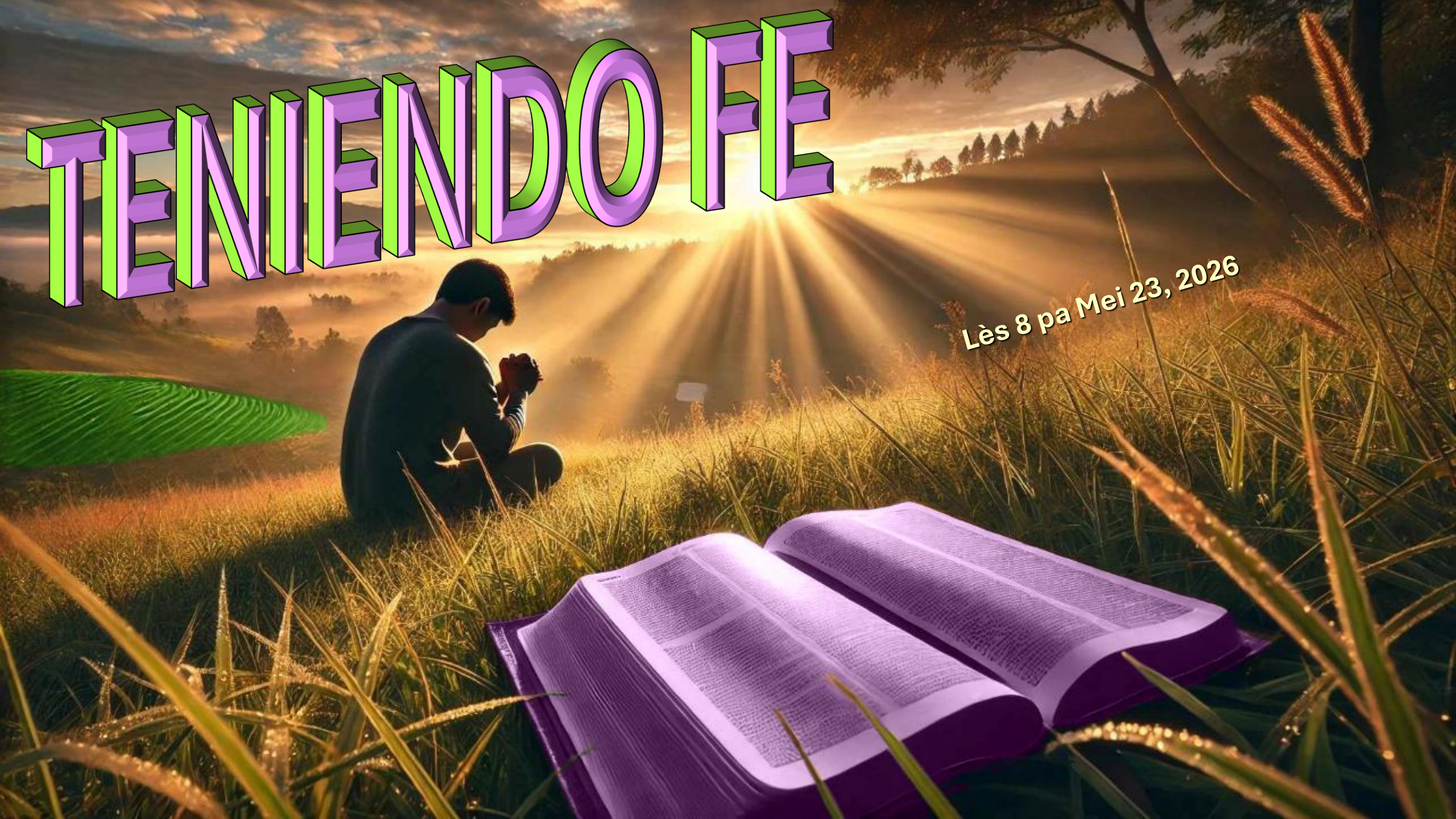


TENIENDO FE

Lès 8 pa Mei 23, 2026





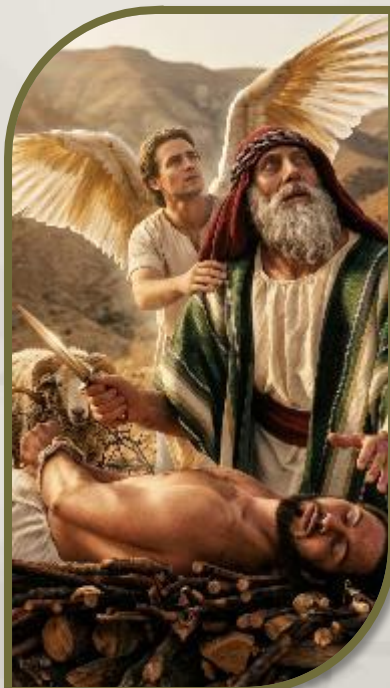
“ Fe ta mustra
e realidat di
loke nos ta
spera; e ta e
evidensia di
kosnan ku nos
no por mira ”

(Hebreonan
11:1, NLT)

Konosementu di Dios, estudio di Beibel, i orashon mester tin un elemento komun pa por bira elementonan transformativo den nos bida: fe.

Sin fe, e elementonan aki ta bira solamente(djis) konosementu, òf ritualnan bashí(sin) di nifikashon.

Pero ku fe, nan ta elementonan poderoso ku lo hiba nos na e tòpnan di mas haltu di nos eksperensia spiritual: “ tur kos ta posibel pa esun ku ta kere ” (Marko 9:23).



Diferente tiponan di fe:

- ➡ Fe i señalnan
- ➡ E midí di fe
- ➡ Fe i sintimentunan

Kiko ta fe?

- ➡ Definishon i desaroyo di fe
- ➡ E fe di Hesus

The background features a series of overlapping, curved, semi-transparent shapes in shades of green, yellow, and red. A horizontal white banner with a thin black border is positioned across the middle of the image. Centered on this banner is the text 'DIFERENTE TIPONAN DI FE' in a bold, dark red, sans-serif font with a thin white outline.

DIFERENTE TIPONAN DI FE

FE I SEÑALNAN

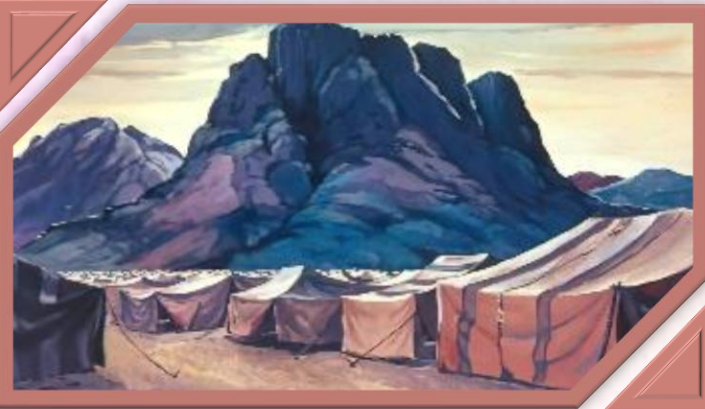
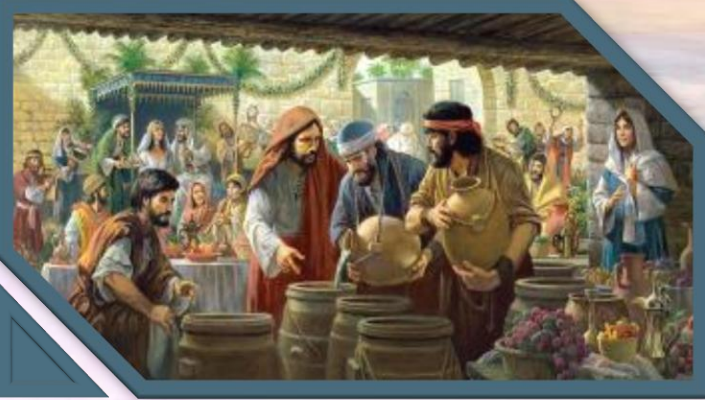
“ Solamente(amenos ku) bosó hende no mira señalnan i maravianan, Hesus a bis'é, bosó nunca lo kere.” (Juan 4:48)

Un señal ta un marka distintivo di demonstrashon duná pa konfirmá un mensahe inspirá òf pa sostené outoridat divino. Ounke un señal generalmente ta wòrdu komprendé di ta un evento milagroso — manera e kasamentu na Kana (Juan 2:11) — e echo ku Israel a kamper dilanti di Seru di Sinai pa adorá Dios (Eksodo 3:12) tambe a wòrdu duná komo un señal.

E Fariseonan a pidi Hesus pa muestra nan un señal di kualkier klase ku lo por prueba ku E tabata e Mesias, asina ku nan lo por kere den djE (Marko 8:11).

Hesus tabata iritá(provoká) ora ku nan a pidi pa un señal pa hustifiká nan falta di fe (Marko 8:12). Ora ku un hende no kier kere, ningun señal lo ta kapas pa konvensé nan.

Dios a duna nos suficiente evidencia den Su Palabra i den naturalesa asina ku ken sea ta desea pa kere lo por kere. Sinembargo, semper tin lugá pa duda. Pesei Hesus a duna un bendishon speshal na “ esnan kende no a mira i tòg a kere ” (Juan 20:29).



E MIDI DI FE

“ El a kontestá, ' Si boso tin fe chikitu manera un simia di mòster, boso lo por bisa na e palu di sikamor aki, « Sea ranká i planta den e laman,» i esaki lo obedesé boso ' ” (Lukas 17:6)

Tin diferente midinan di fe:



E fe di e apòstelnan



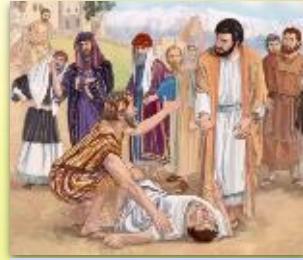
“ Pakiko boso no tin fe?”
(Marko 4:40)

Pedro su fe



“ Abo tin poko fe!”
(Mat. 14:31)

E Tata su fe



“Bini na e yudansa di mi poko fe”
(Marko 9:24)

E fe di e muhé Kananeo



“ Grandi ta bo fe ”
(Mat. 15:28)

E Senturión su Fe



“ Mi no a haña un tal fe grandi asina ni asta na Israel”
(Lukas 7:9)

Esteban su fe



“ hòmber yen di fe ”
(Echonan 6:5)

Ta kla ku fe por krese segun ku e raisnan di inkredulidat ta wòrdu ranká ku rais. Konvikshon gradualmente mester remplasá duda. Nos petishon mester ta: “ Oumentá nos fe” (Lukas 17:5). Dor di e trabou di e Spiritu Santu, e estudio di e Beibel, i nos eksperensia ku Dios nos lo ta kapas pa opservá ku “ bo fe ta kresiendo ” (2Tes. 1:3).



FE I SINTIMENTUNAN

" Pasombra ta pa medio di grasia bosu a wòrdu salbá, dor di fe — i esaki no ta di bosu mes, e ta e don di Dios." (Efesionan 2:8)

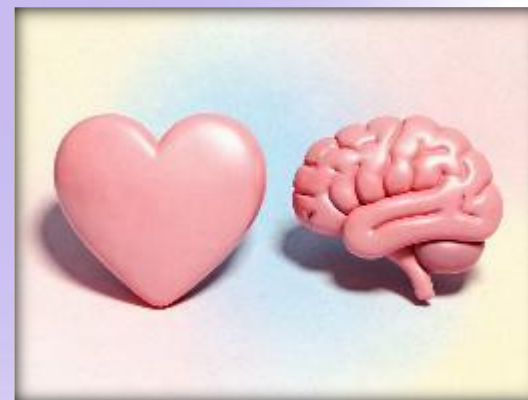
Fe ta un sintimentu òf un akto rashonal?

E kontesta na e pregunta aki ta importante. No ta meskos pa bisa " MI TA SINTI salbá " komo pa bisa " MI SA mi ta salbá . "

Pero laga nos kuminsá for di prinsipio. Kiko ta e origin di fe? Fe ta bini for di Dios i E ta duna esaki na nos komo un don(regalo) (Rom. 12:3; Efe. 2:8).

Ora ku nos reakshoná(respondé) positivamente na e don ei — ora ku nos kuminsá ta ehersé fe — e fe ei ta produsí den nos sintimentunan manera goso; trankilidat; un sentido di alivio spiritual; ...

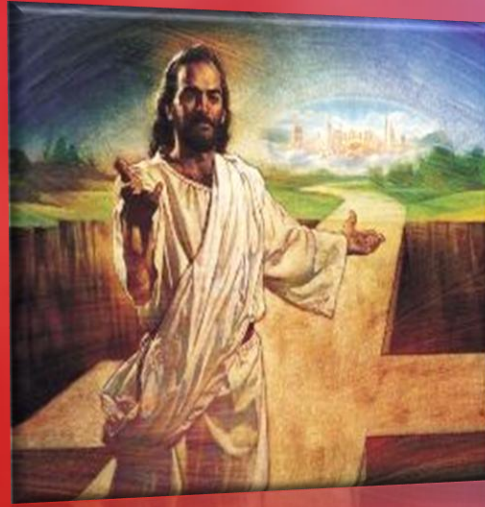
Pero fe di su mes no ta un sintimentu; esaki ta " siguridat " i " konvikshon " (Heb. 11:1). E no ta algu ku ta dependé riba nos beis(humor). Ora ku mi ta sinti swak, òf ta sinti ku mi salbashon ta leu ayá, esei ta e tempu ku mi mester ehersé e mayoria fe.



The background features several colored pencils (red, purple, green, yellow, orange) arranged diagonally. A white rectangular box is centered horizontally, containing the text "KIKO TA FE?".

KIKO TA FE?

DEFINISHON I DESAROYO DI FE



Hebreonan 11:1, 3, i 6 ta ofresé nos un definishon Amplio di fe. Fe tin hopi di hasi ku nos konsepto di Dios. E ta guia nos pa kere den djE komo Kreador i Rekompensador.

Den e sobra di e kapítulo, Pablo ta elaborá riba e fe di hopi hòmbènan i muhénan kende ta sirbi komo un ehèmpel i enkurashamentu pa nos no pèrdè kurason mientras nos ta spera e rekompensa.

Manera nos a mira, nos tur no tin e mesun nivel di di fe. Kon ami lo por desaroyá loke sea e fe ku mi tin, sea ku e ta tiki òf hopi?

**" Fe ta mustra e realidat di loke nos ta spera riba dje; e ta e evidensia di kosnan ku nos no por mira."
(Hebreonan 11:1)**



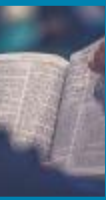
Praktiká fe, kon sea chikitu esaki lo por ta (Mat. 17:20)



Pidi Dios pa oumentá esaki (Lukas. 17:5)



No basa mi fe riba e fe di otronan (Mat. 25:8)



Studia e Beibel (Rom. 10:17)



No entregá na duda (Marko 9:23-24)



Respondiendo na e Spiritu Santu (Gal. 5:22)



Pa habitualmente praktiká mi fe (2 Kor. 5:7)



E FE DI HESUS

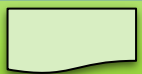
" At'aki e pèrseveransia di e santunan. At'aki esnan ku ta warda e mandamentunan di Dios i e fe di Hesus " (Revelashon 14:12)

Nos, e fielnan kende ta biba serka di e regreso di Hesus, ta wòrdu distingí dor di dos kos ku nos mester " warda " (esei ta, obedesé òf preservá): e mandamentunan i e fe di Hesus (Rev. 14:12).

E Lei (e mandamentunan) i e Evangelio (fe) ta trose un den otro. Bo no por obedesé sin tin fe, ni kere sin obedesé. Pero kiko " e fe di Hesus " ta nifiká?



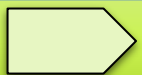
Sea obedesido na Hesus i Su Palabra



Teniendo un eksperensia diario ku Hesus



Hasiendo Hesus e sentro di nos bida



Pa bida di akuerdo ku nos fe



Pa basa nos fe riba Hesus



Reflehando Hesus den nos bida



Aseptá e don di Su gracia



Dor di tin fe den Hesus nos ta wòrdu hustifiká (Rom. 5:1), santifiká (Echonnan 26:18), i bira yuinan di Dios (Juan 1:12).

“ E ora ei konfia den Señor Hesus pa guiabo paso a paso den e kaminda korekto. Bo por derivá siguransa i forsa na kada paso ku bo avansá, pasombra bo por ta sigurá ku bo man ta den Su man. Bo por “ kore i no kansa ”; bo por “ kana i no desmayá, ” pasombra bo por realisá dor di fe ku bo tin bo man den e man di Kristu. Bo lo no senk bou di deskurashamentu, pasombra segun ku bo ta sigui pa konosé Señor, konfiando den djE, bo lo tin e siguransa ku Esun Kende nunca ta bandoná esnan ken ta konfi’E komplementamente ta bo Yudador konstante.”

EGW (Our Father Cares, October 27)