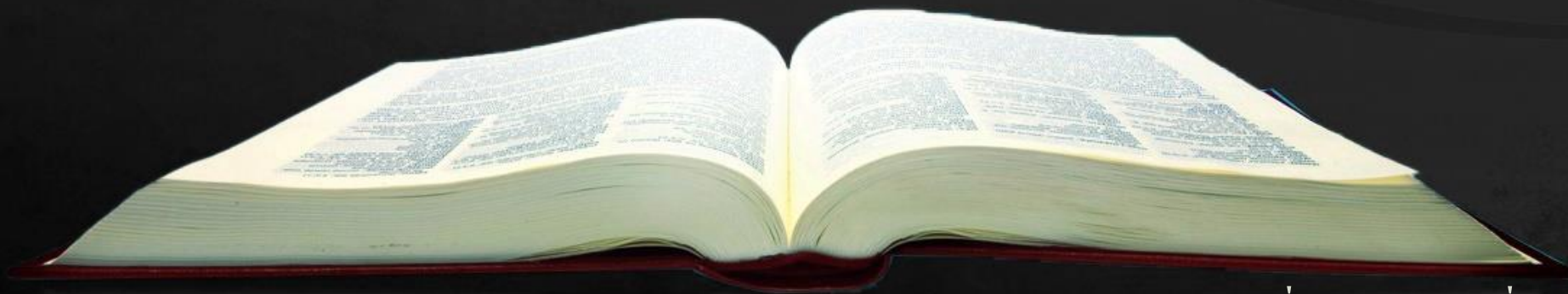


ต้องแสงในทมิฬ



“พระเยซูตรัสกับพวกเขาว่า
“ความสว่างจะอยู่ท่ามกลาง
พวกท่านอีกหน่อยหนึ่ง เมื่อ
ยังมีความสว่างอยู่ก็จงเดินไป
เถิด เพื่อที่ว่าความมืดจะได้
ตามท่านไม่ทัน คนที่เดินอยู่
ในความมืดย่อมไม่รู้ว่าตนไป
ทางไหน””

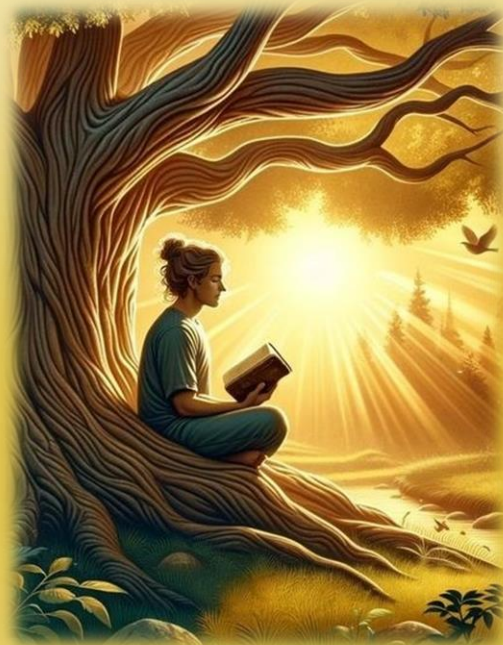
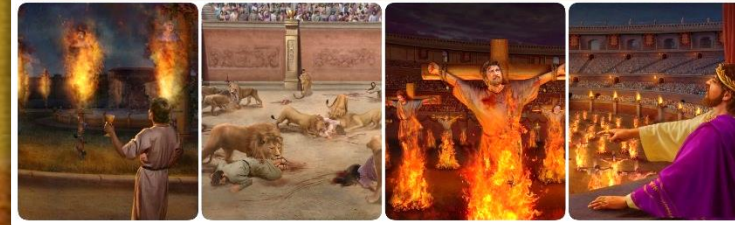
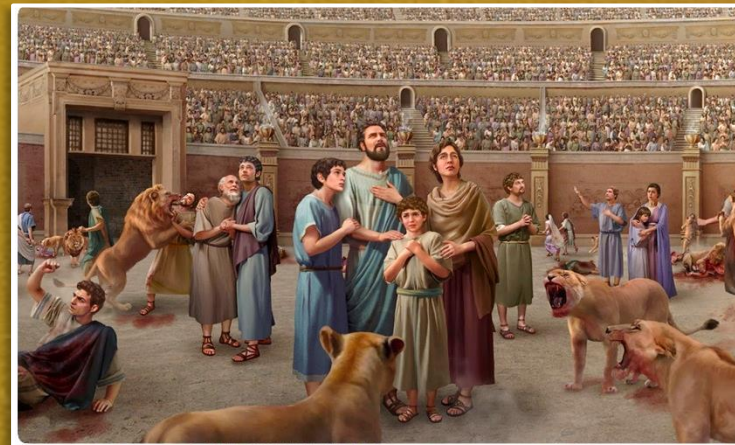
(ยอห์น 12:35, THSV11)



สงครามจะชนะหรือแพ้ในการรบ

เมื่อซาตานแพ้ต่อสงครามการกดขี่ข่มเหง มันก็คิดค้นแผนใหม่ขึ้นมา ซึ่งก็คือการ การประนีประนอม การผสมผสานระหว่างความจริงและ เรื่องมุสชาติดั่งผู้คนนับล้านไปเกี่ยวข้องกับการปลอมปนและความจริงที่ ไรซึ่งชีวิต

เครื่องป้องกันเดียวของเราในสงครามนี้คือการติดสนิทอยู่กับพระเยซู ผู้เป็นความจริงและชีวิต และพระคำรัสอันบริสุทธิของพระองค์



- ➔ การต่อสู้เพื่อความจริง:
 - ✚ ความจริงกับเรื่องมุสชาติ
 - ✚ การประนีประนอมของคริสตจักร
- ➔ การต่อสู้เพื่อพระวามะของพระเจ้า:
 - ✚ ความปลอดภัยในพระคัมภีร์
 - ✚ การใช้เหตุผลของมนุษย์
- ➔ การต่อสู้ทางด้านความคิด

การต่อสู้เพื่อความจริง

ความจริงกับเรื่องมูสา

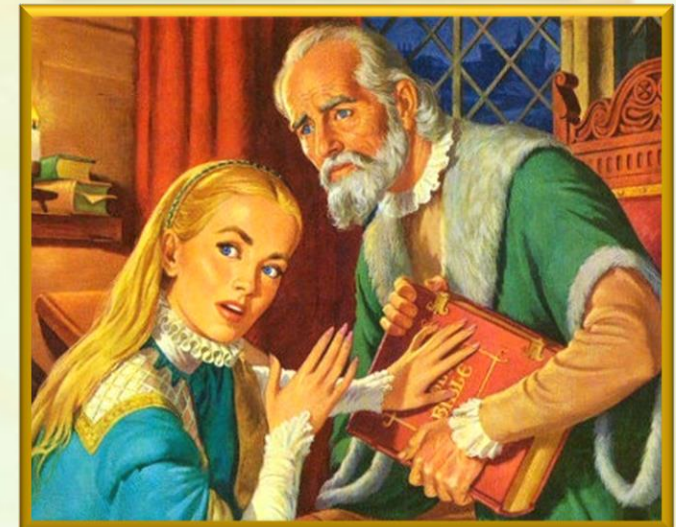
“พระเยซูตรัสกับเขาว่า “เราเป็นทางนั้น เป็นความจริง และเป็นชีวิต ไม่มีใครมาถึง
พระบิดาได้นอกจากจะมาทางเรา” (ยอห์น 14:6, THSV11)

พระเยซูทรงเป็นความจริงดังนั้นพระองค์จึงเป็นบิดาแห่งความจริง
ทั้งปวง (ยอห์น 14:6) ทุกสิ่งจริง ทุกสิ่งที่เชื่อถือได้ และทุกสิ่งที่เป็น
ความจริง ล้วนมาจากพระองค์ และความจริงของพระองค์ทำให้
เรามีชีวิต

ในทางตรงการข้าม ซาตานเป็นพ่อแห่งการมูสา (ยอห์น 8:44)
การหลอกลวงทั้งหมด ทุกสิ่งที่เป็นอันตราย ความจริงที่ปลอมปน
ทั้งหมดมาจากมาร และคำมูสาของมารมอบความตายให้แก่เรา

ในการเผชิญหน้ากับศัตรู พระเยซูทรงใช้พระคัมภีร์เป็นแหล่งกำเนิด
แห่งความจริงทั้งปวง ตรัสว่า “มีพระคัมภีร์เขียนไว้ว่า” (มัทธิว 4:4;
21:13)

ดังนั้น มารจึงทำงานเพื่อที่จะทำลายพระคัมภีร์ ไม่ว่าจะด้วยการ
ซ่อนหรือการบิดเบือนพระคำ และมารก็ทำสำเร็จ ถึงแม้จะไม่
สมบูรณ์ก็ตามผ่านทางคริสตจักรโรม ในช่วงยุคกลาง หรือเรียกว่า
“ยุคมืด”

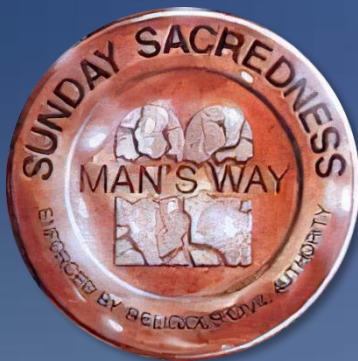


การเปลี่ยนแปลงของคริสตจักร

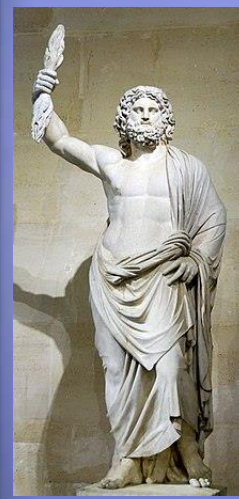
“ข้าพเจ้าทราบอยู่แล้วว่า เมื่อข้าพเจ้าไปแล้วจะมีพวกสุนัขป่าที่ดุร้ายเข้ามาในหมู่พวกท่าน และจะไม่ละเว้นฝูงแกะไว้เลย และจะมีบางคนในหมู่พวกท่านออกมาบิดเบือนความจริง เพื่อชักชวนสาวกให้หลงตามพวกเขาไป” (กิจการ 20:29-30, THSV11)

ในขณะที่เปาโลกล่าวอำลาผู้อาวุโสชาวเอเฟซัส ท่านได้แสดงความเป็นห่วงเกี่ยวกับเรื่องปัญหาภายใน และภายนอกที่ทางคริสตจักรจะต้องเผชิญในอนาคต (กิจการ 20:29-30)

1. สุนัขป่าที่ดุร้าย จากปี ค.ศ. 64 ถึงปี 311 (คำสั่งเซอร์ดิกาแห่งความอดทน) คริสตจักรทุกขั้วทรمانจากการกดขี่ข่มเหงที่อำมหิตของอาณาจักรโรม
2. ผู้ที่บิดเบือนความจริง เริ่มต้นในศตวรรษที่ 4 บรรดาผู้ที่ไม่กล้าใจถูกนำเข้ามาในคริสตจักร และได้นำลัทธินอกรีตเข้ามารวมกับความจริง



ซาตานได้ใช้กลยุทธ์จาก “ภายใน” เพื่อล้มล้างความจริงและนำการบูชารูปเคารพและการถือวันอาทิตย์เข้ามาในคริสตจักร



รูปปั้นของพระจูปีเตอร์ซึ่งเป็นพระโรมันบนยอดเขาแคปปีโทลินในกรุงโรม ถูกปฏิเสธและถูกเปลี่ยนเป็นรูปปั้นของเซนต์ปีเตอร์



ตามที่เปาโลได้ทำนายไว้ สิ่งเทียมเท็จเหล่านี้ได้รับการยอมรับ และจะคงอยู่จนถึงวาระสุดท้ายในท่ามกลางบรรดาผู้ที่ไม่ต้องการรู้ความจริง (2 เธสะโลนิกา 2:7-12) การต่อสู้ครั้งสุดท้ายจะเกี่ยวข้องกับการประนีประนอมในเรื่องวันสะบาโต

การต่อสู้เพื่อพระวอพระตาของพระเจ้า

หลักประกันในพระคัมภีร์

“ขอทรงแยกพวกเขาให้บริสุทธิ์ด้วยความจริง พระวาทะของพระองค์เป็นความจริง” (ยอห์น 17:17, THSV11)



พระคัมภีร์เปิดเผยพระประสงค์ของพระเจ้าอย่างไม่ผิดเพี้ยน และแสดงให้เห็นแผนการแห่งสวรรค์เพื่อความรอดของมนุษยชาติ

ดังนั้น ความปลอดภัยเดียวของเรานั้นอยู่ในพระคัมภีร์ และพบได้ในพระคัมภีร์แต่ละเล่ม แต่ละบทและแต่ละข้อ (2 ทิโมธี 3:16)

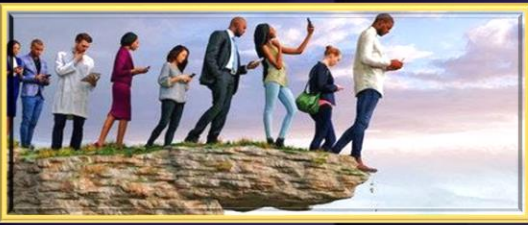
พระคัมภีร์ได้ทำให้เราค้นพบกลยุทธ์ของมาร เรื่องการทรงสร้าง การเกิด ชีวิต ความตาย การฟื้นคืนพระชนม์และการเป็นคนกลางของพระเยซู การอภัยความบาป เรื่องการเสด็จกลับมา การมีชีวิตนิรันดร์ในโลกใหม่...

ถ้าเราปฏิเสธพระคัมภีร์บางส่วน (ยกตัวอย่างเช่น เรื่องการทรงสร้าง ที่พบใน ปฐมกาลบทที่ 1 และ 2) เราก็อาจจะปฏิเสธหลักข้อเชื่ออื่น ๆ ที่พระคัมภีร์สอนถึงด้วยเช่นกัน แล้ว... เราจะมีหลักประกันอะไรในการวางใจส่วนที่เหลือของพระคัมภีร์?



“พระวาทะของพระองค์เป็นตะเกียงแก่เท้าของข้าพระองค์และเป็นความสว่างแก่ทางของข้าพระองค์” (สดุดี 119:105)

“การอธิบายพระวาทะของพระองค์ให้ความสว่างทั้งใจให้ความเข้าใจแก่คนรู้น้อย” (สดุดี 119:130)



การใช้เหตุผลของมนุษย์



“มีทางหนึ่งซึ่งคนเราคิดว่าถูกแต่ปลายทางคือความมรณา” (สุภาษิต 16:25, THSV11)



หากพระเจ้าเป็นผู้ที่เฉลียวฉลาดพระคัมภีร์ ใครจะตีความหมายพระคัมภีร์ได้ (2 เปโตร 1:20; ยอห์น 14:26)?

“แต่คนทั่วไปจะไม่รับสิ่งเหล่านี้ซึ่งเป็นของพระวิญญาณแห่งพระเจ้า เพราะว่าเขาเห็นว่าเป็นเรื่องโง่ และเขาไม่สามารถเข้าใจ เพราะจะเข้าใจสิ่งเหล่านี้ได้ก็ต้องวินิจฉัยโดยฟังพระวิญญาณ” (1 โครินธ์ 2:14, THSV11)

ตัวอย่างหนึ่งของการใช้เหตุผลของมนุษย์คือ การวิพากษ์วิจารณ์ในระดับที่สูงขึ้น นับตั้งแต่ศตวรรษที่ 18 เป็นต้นมาได้มีการเสนอให้มีการตีความพระคัมภีร์แบบ “เชิงวิชาการ”

หลักการหลักคือ การปฏิเสธในเรื่องการอัศจรรย์ต่างๆ และคำพยากรณ์ที่ไม่มีความเป็นไปได้ในอนาคต ภายใต้หลักการนี้ เราจะได้รับประโยชน์อะไรจากพระวจนะของพระเจ้า หากเราปฏิเสธฤทธิ์อำนาจและความสามารถในการรับรู้ถึงอนาคตที่รอเราอยู่?

ปราศจากความสงสัย เส้นทางที่ศัตรูแนะนำให้เราเหมือนจะเป็นทางที่ถูก แต่ปลายทางนั้นคือความตาย (สุภาษิต 16:25)

“ความมืดมนทางจิตวิญญาณได้ครอบคลุมโลกและความมืดมิดอันเลวร้ายของมนุษย์ ความสงสัยและความไม่เชื่อสัตย์ในการตีความพระคัมภีร์ได้เกิดขึ้นในคริสตจักรหลายแห่ง มีผู้คนมากมายที่กำลังตั้งคำถามเกี่ยวกับความแท้จริงและความจริงของพระคัมภีร์ การใช้เหตุผลและจินตนาการจากจิตใจของมนุษย์กำลังบ่อนทำลายพระวาทะที่ได้รับ การดลใจจากพระเจ้า [...]

หนังสือศักดิ์สิทธิ์เล่มนี้ได้ยื่นหยัดต่อต้านการโจมตีของซาตาน ผู้ซึ่งร่วมมือกับเหล่าคนชั่ว เพื่อทำให้พระลักษณะของพระเจ้าเต็มไปด้วยความไม่ชัดเจนและมืดมน แต่พระเจ้าได้ทรงรักษาหนังสือศักดิ์สิทธิ์เล่มนี้ไว้ด้วยอำนาจอันอัศจรรย์ของพระองค์ให้เป็นรูปแบบดังปัจจุบัน คือเป็นแผนภูมิหรือหนังสือนำทางให้แก่ครอบครัวของมนุษย์ได้ ค้นพบหนทางไปสู่สวรรค์”

การต่อสู้ทางด้านความคิด

“คือในกรณีของพวกเขา พระของยุคนี้ได้ทำให้ความคิดของคนที่ไม่เชื่อมืดมนไป เพื่อไม่ให้เห็นความสว่างของข่าวประเสริฐ คือเรื่องพระสิริของพระคริสต์ผู้ทรงเป็นพระฉายาของพระเจ้า” (2 โครินธ์ 4:4, THSV11)

มีคำพูดภาษาสเปนได้กล่าวไว้ว่า “ไม่มีคนตาบอดที่แย่มากกับคนที่ไม่ต้องการที่จะมองเห็น” ซึ่งหมายถึงเป็นการสูญเสียเปล่าที่จะชักจูงคนที่ไม่ต้องการที่จะมองเห็น ให้มองเห็น ซึ่งก็คือคนที่ “เจ้าแห่งโลกนี้” ได้ทำให้ตาบอด (2 โครินธ์ 4:4)

บรรดาผู้หลงหายที่ขาดความรู้ ไม่ใช่พวกเขาไม่สามารถที่จะเข้าใจ แต่เพราะพวกเขา *อุปสรรค* ที่จะรู้ มาได้ครอบงำความคิดของพวกเขาด้วยสิ่งมากมายที่ปิดกั้นพวกเขาจากการคำนึงถึงความจริงที่สำคัญ นั่นคือในเรื่องความรอดของพวกเขา



แต่ไม่มีสักคนที่จำเป็นที่จะคงอยู่ในสภาพแบบนี้ เมื่อความคิดอยู่ในสภาพที่มีคบบอดทางจิตวิญญาณ ยังมีแสงสว่างที่จะส่องเข้าไป นั่นคือ “แสงสว่าง [พระเยซู] ที่จะส่องไปยังความมืด และความมืดก็มีได้มีชัยเหนือแสงนั้น” (ยอห์น 1:5)

ผู้ที่ยอมรับแสงสว่างนี้จะสามารถยกเลิกงานของศัตรูได้ และจะทำให้แสงของพระเยซูส่องออกไปในความมืด



“ทุกคนที่กำลังเดินบนเส้นทางไปยังสวรรค์จำเป็นต้องมีผู้นำทางที่ไวใจได้ เราจะต้องไม่เดินด้วยสติปัญญาของมนุษย์ เป็นสิทธิพิเศษของเราที่จะฟังพระสุรเสียงของพระคริสต์ที่ตรัสกับเราในขณะที่เราเดินบนเส้นทางแห่งชีวิต และพระวอนะของพระเจ้าทรงเป็นพระคำรัสแห่งปัญญาเสมอ. ...

ความปลอดภัยเดียวของเราอยู่ที่การติดตามพระคริสต์อย่างใกล้ชิด การเดินในทางแห่งพระปัญญาของพระเจ้า และฝึกปฏิบัติตามความจริงของพระองค์ เราไม่สามารถรู้การทำงานของซาตานได้ในทันที เราไม่รู้ว่าจะวางหลุมพรางไว้ที่ไหน แต่พระเยซูทรงเข้าใจแผนอันแยบยลของศัตรู และพระองค์ทรงสามารถรักษาเท้าของเราให้อยู่ในเส้นทางที่ปลอดภัยได้”