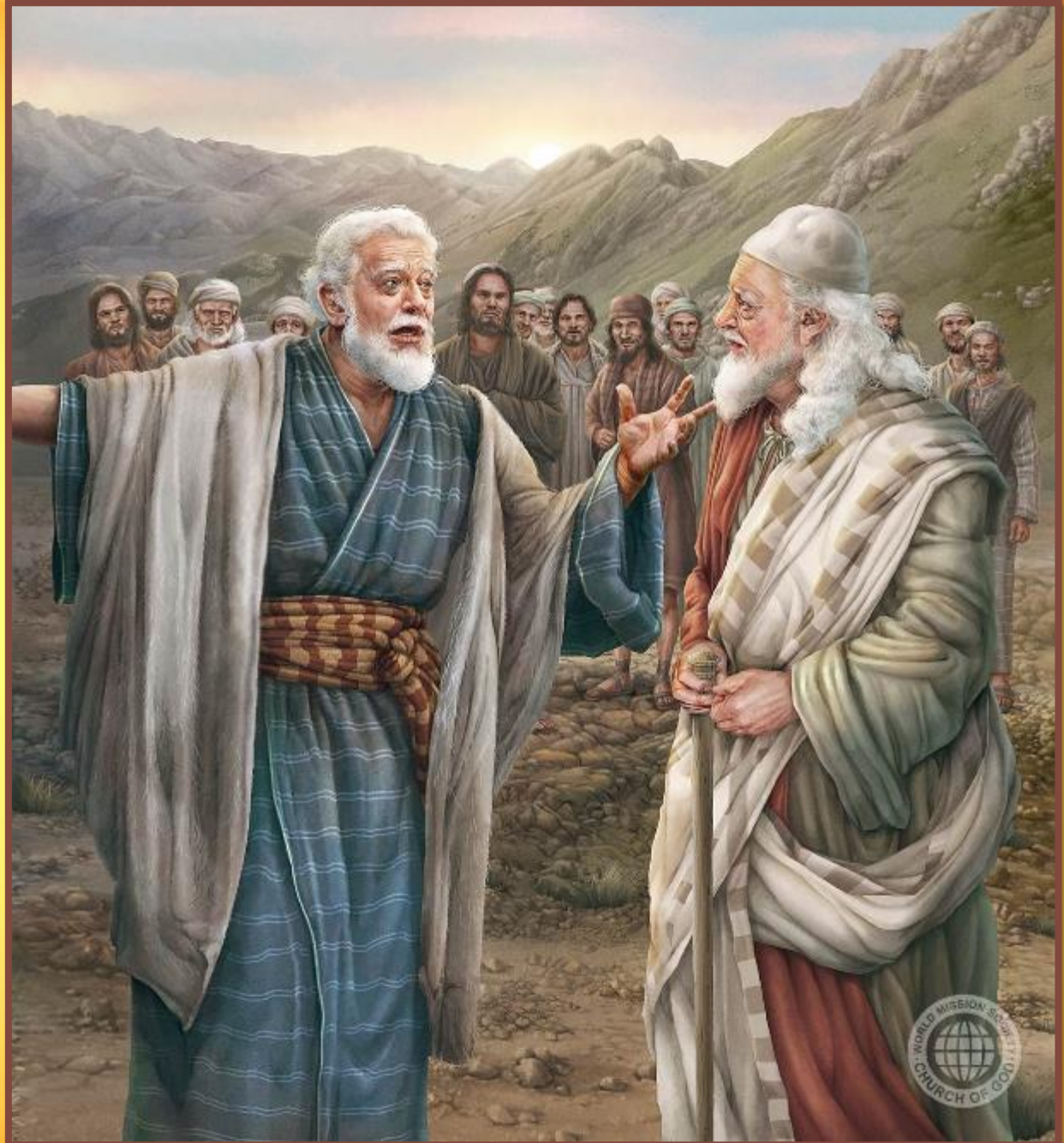
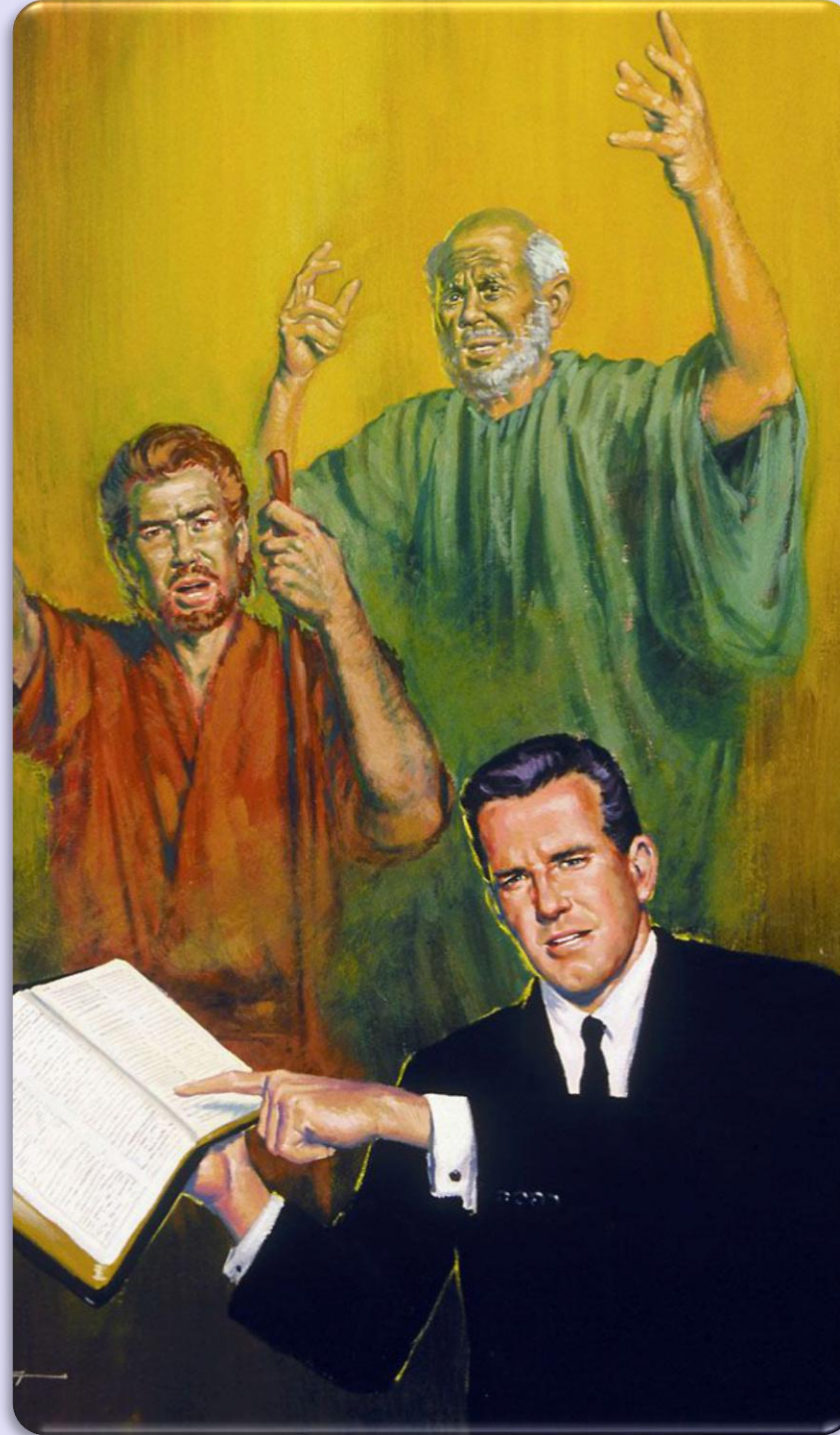


KAU SAIENITI 'O E TUI: SIOSIUA MO KĒLEPI





“Manatu‘i ‘a homou
kau fakahinohino,
‘akinautolu na‘e
lea‘aki ‘ae folofola
‘ae ‘Otua kiate
kimoutolu, pea
fa‘ifa‘itaki ki
he‘enau tui, ‘o
fakatokanga ki he
ngata‘anga ‘o ‘enau
‘ulungāanga.”
(Hepelū 13:7)

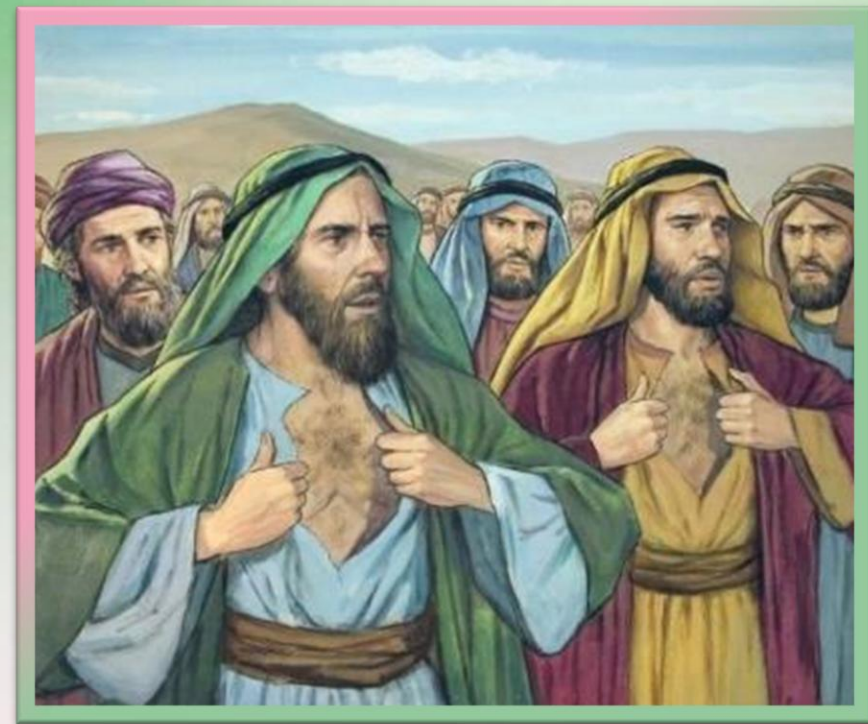
ti, Katieli, Kati, Amieli, Setuli, Napi mo KeueOku mou iloi a e toko hongofulu ko eni: Samua, Safati, Ikali, Pali?

Na'e kau 'i he'ene "ongoongoa" 'a e ta'efalala ki he malohi 'o e 'Otua, pea 'omi ai 'ene pekia mo ha to'u tangata kakato.

(Nomipa 14:36-37).

Ka mahalo kuo ke 'osi fanongo 'i he ongo me'a ko 'eni: Sosiua mo Kelepi. Na'a nau tu'u ma'u, tui ki he ngaahi tala'ofa 'a e 'Otua, pea mo'ui ke mamata ki hono fakahoko (Nomipa 14:38).

'E lava fēfē ke tau fa'ifa'itaki ki he'enau tuí pea hoko 'o falala kakato 'e lava ke fai 'e he 'Otuá 'a e me'a ta'emalava ke faí, 'o hangē pē ko ia na'a nau faí?



Ko e tui 'a Kēlepi:



malava 'a e me'a 'oku 'ikai malavá.



Ko e tuí 'i he ngāué.



Ko hono paasi 'o e māmá.



Ko e tui 'a Siosiua.



Founga ke ma'u ai 'a e tuí.



KO E TUI 'A KELEPI

KE MALAVA 'A E ME'A 'OKU 'IKAI MALAVA

"Ka ko hoku ngaahi kāinga na'e 'alu hake mo au na'a nau ngaahi ke vai 'o 'osi 'ae loto 'oe kakai: ka na'aku tuli tāupau kia Sihova ko hoku 'Otua." (Siosuia 14:8)

'Oku 'uhinga 'a e hingoa "Kelepi" ko e "kulii."
Hange ko ia na'e fakahaa'i 'e he'ene mo'ui, na'e 'ikai ke ne ma'u 'a e hingoa ko ia ko ha fo'i lea tukuhifo ka koe'uhi ko 'ene mateaki'i ta'eue'ia.
Na'a Ne faivelenga 'i he feitu'u na'e ta'efaitotonu ai 'a e ni'ihiki kehe. Na'a ne mateaki ai pē ki he 'Otuá 'i he feitu'u na'e holomui ai 'a e ni'ihiki kehé.

Na'e mamata 'a Kelepi ki hono ikuna'i 'o e ngaahi kolo pea "kai 'e he kau saieniti 'a e ngaahi kolo 'o hange ko e maa" (Nomipa 13:28-33; 14:6-9).

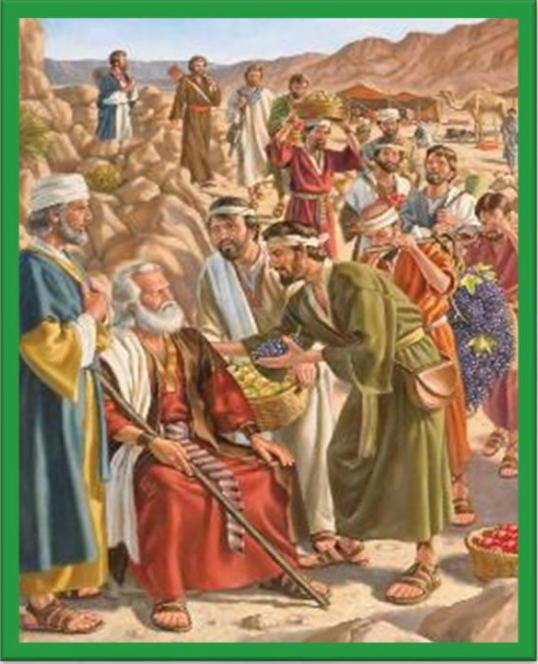
Fakataha mo Siosuia (na'e ki'i si'i ange 'iate ia), na'a ne tu'u ma'u 'i he'ene fakakaukau, na'a mo e taimi na'e loto ai 'a e fu'u kakai ke tolomaka'i kinaua (Nomipa 14:10).

'Oku fakalototo'a'i kitautolu 'e he'ene fa'ifa'itaki'angá ke tau tauhi ma'u 'etau tui mālohi ki he 'Otuá, 'a ia 'okú ne lava 'o 'ai ke malava 'a e me'a 'oku ta'emalava kiate kitautolú.



TUI 'I HE NGAUE

“Pea ko eni, foaki mai kiate au ‘ae mo‘unga ni, ‘aia na‘e folofola ki ai ‘a SIHOVA ‘i he ‘aho ko ia; he na‘a ke fanongo ‘i he ‘aho ko ia, koe‘uhi ‘oku ‘i ai ‘ae kau ‘Anaki, pea ko ‘enau ngaahi kolo na‘e fu‘u lahi, pea ‘ā‘i: kapau ‘e ‘iate au ‘a SIHOVA, pea te u toki mafai ke kapusi ‘akinautolu, ‘o hangē ko e folofola ‘a SIHOVA” (Siosiu 14:12)



Fakatatau kia Kelepi tonu, ‘i he taimi na‘e kole ai ‘e Mosese ha fakamatala, “Na‘a ku ‘omi kiate ia ha fakamatala ‘o fakatatau ki he‘eku ngaahi tui” (Siosiu 14:7), pea “na‘a ku muimui loto kotoa kia Sihova ko hoku ‘Otua” (Siosiu 14:8). Koe‘uhí ko ‘ene faivelengá, na‘e tala‘ofa ai te ne ma‘u ‘a e feitu‘u na‘e ‘ai ai hono va‘é lolotonga ‘a e sivi (Siosiu 14:9).

Na‘e ta‘u 40 ‘a Kēlepi ‘i he taimi na‘e fekau‘i atu ai ia ko ha sipai. Hili ha ta‘u ‘e nima ‘o e ikuna‘í, kuó ne hoko he taimí ni ko ha motu‘a ‘o e ta‘u 85 (Siosiu 14:10). Na‘e kei mālohi pē hono sinó mo hono ‘atamaí, pea na‘e kei tatau pē ‘ene ngaahi fakakaukaú (Siosiu 14:11).



Kuo hokosia e taimi ke taukave‘i ai ‘a e tala‘ofá mo fakamo‘oni‘i na‘e ‘ikai ke ta‘e‘aonga ‘ene ngaahi leá. ‘I he tokoni ‘a e ‘Otua, na‘a ne ‘alu ke keina ‘a e kau tangata lalahi pea ikuna‘i honau ngaahi kolo (Siosiu. 14:12-14).



KO HONO PAASI 'O E AMA

"Pea na'e pehē 'e Kelepi, "Ko ia 'oku ne taa'i 'a Kesa-Sefa, pea lava'i ia, te u 'atu kiate ia hoku 'ofefine ko 'Akesa ke na mali" (Siosiu 15:16)

'I he taimi na'á ne ikuna'i ai 'a e konga 'o e feitu'u ngāue 'a ia na'e totonu ke ne ma'ú, na'e fakakaukau ai 'a Kēlepi ki he tofi'a te ne tuku maí. 'E hokohoko atu 'a hono hakó ke falala ki he 'Otuá 'o hangē ko ia na'á ne faí?

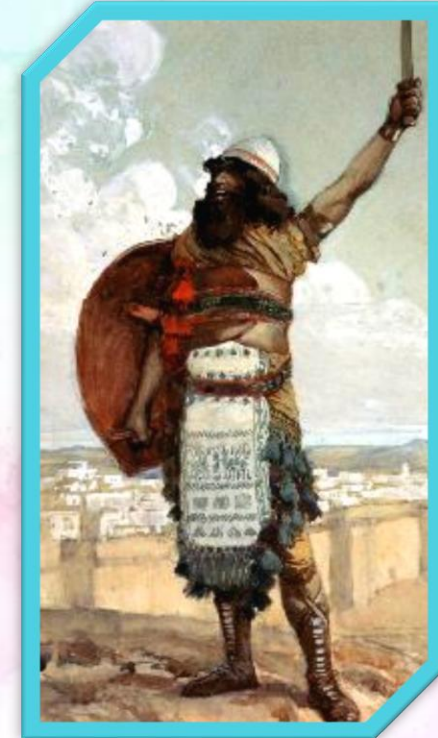
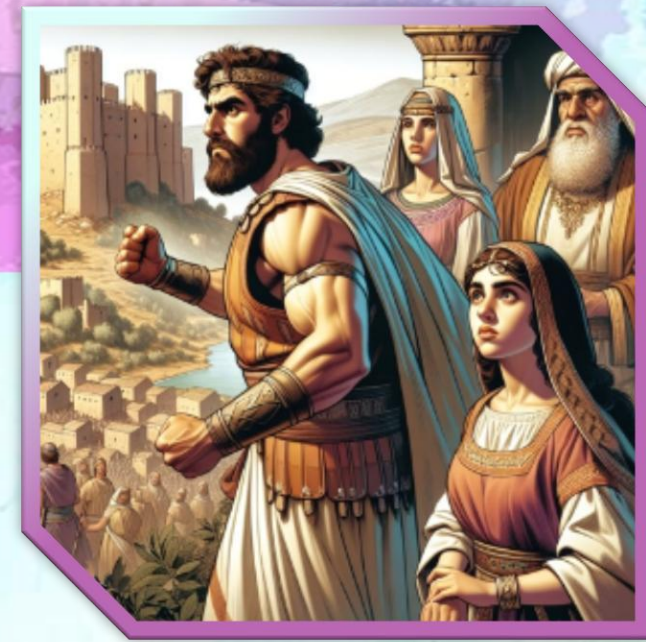
Na'a ne fakamo'oni'i 'e lava ke falala'anga 'a e 'Otua, pea 'oku ne fie ma'u 'eni ke kumi ha taha 'oku ne ma'u 'a e tui tatau, koe'uhi ke ne lava 'o 'oatu 'a e ama kiate kinautolu.



'I he 'uhinga ko 'eni, na'a ne palomesi ai 'a e nima 'o hono 'ofefine ki he tokotaha na'a ne ikuna'i 'a Kiliati-sefa, 'a ia na'e ui foki ko Tepili (Siosiu 15:15-16).

Ko hono 'ilamutu ko 'Otiniela 'a e tangata malohi na'a ne ikuna'i 'a e kolo, pea hoko ko e 'uluaki fakamaau 'o 'Isileli (Sosiua 15:17; Fakamaau 3:9-11).

Hili 'ene mali mo 'Akisa, ko e 'ofefine 'o Kelepi, na'a ne fakaloto'i 'ene tamai ke faka'ata ia ke ne fakalahi 'a e feitu'u na'e ikuna'i (Siosiu 15:18-19), 'o fakamo'oni'i ai ko e 'ea taau ia kia Kelepi.





KO E TUI 'A SIOSIUA

"Pea hili 'enau faka'osi hono vahe 'oe fonua ko e ngaahi tofi'a 'i honau ngaahi ngata'anga, na'e 'atu 'e he fānau 'a 'Isileli 'ae tofi'a kia Siosiu ko e foha 'o Nuni 'iate kinautolu:" (Siosiu 19:49)



'I he'ene kei talavou, na'e fili 'e Mosese 'a Siosiu ko hono tokoni. Na'a ne fakamo'oni'i 'ene talangofua, loto-to'a, faivelenga, fa'a tokoni, mo 'ofa 'i he ngaahi me'a 'a e 'Otua ('Ekesotosi 33:11).

'I he hokosia 'a e taimi ke ma'u ai hono vahefonua 'o'ona, na'a ne tatali kae 'oua kuo ma'u 'e he ngaahi fa'ahinga kotoa honau tofi'a, pea na'a ne fili "'a e kongana'e toe" [Timnati-sela] (Siosiu 19:50), ko ha kolo ofi ki Sailo, 'a ia na'e langa ai 'a e Potu Toputapu.

'Oku tau ako mei he'ene talanoa:



'Oku 'ikai tukunoa'i 'e he tui 'a e ngaahi mo'oni'i me'a; 'oku ne 'omi pe ha tafa'aki kehe 'o e mahino

'Oku ui kitautolu ke tau falala mo tukulolo ki he ngaahi palani 'a e 'Otua kae 'ikai ke tau launga

'Oku ma'u 'e kinautolu 'oku nofo ma'u kakato 'i he 'Eiki 'a e ngaahi tapuaki

Kuo pau ke mo'ui 'aki 'a e mo'ui 'i hono ngaahi tafa'aki kotoa pe 'o fakatatau ki he ngaahi palani kuo fokotu'u 'e he 'Otua

'Oku mahu'inga ke mo'ui ofi ki he 'Otua (Saame 84:10)

**FOUNGA KE
MA'U AI 'A E TUI**



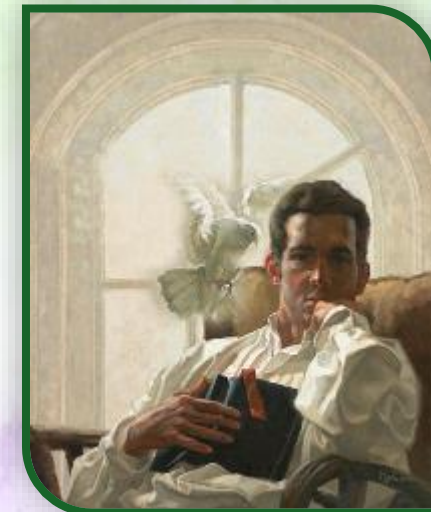
"Ko ia, ko e me'a 'i he kāpui 'akitautolu 'e he 'ao 'oe kau fakamo'oni tokolahi pehē, ke tau si'aki foki 'ae me'a mamafa kotoa pē, mo e angahala 'oku tau mo'uangofua ki ai, pea tau felele'i 'i he fakakukafi 'ae fakapuepue kuo tofi 'i hotau 'ao. 2 'O sio pe kia Sisu ko e kamata'anga mo e ngata'anga 'oe tui; 'aia ne ne kātaki 'ae pekia 'i he 'akau, mo ne ta'etokanga ki he fakamā, ko e me'a 'i he fiefia na'e tuku 'i hono 'ao, pea kuo nofo eni 'i he nima to'omata'u 'oe 'afio'anga 'oe 'Otua.." (Hepelu 12:1-2)

'Oku fakahehema hotau 'ulunganga ke tapua mei ai 'a e me'a 'oku tau sio ki ai. 'Oku 'i ai foki mo e ngaahi me'a 'oku ui ko e "sio'ata neurons" 'oku ne fakanenefu'i 'a e faikehekehe 'i hono siofi ha me'a mo hono fai ia. 'Oku fakaafe'i kitautolu 'e he Tohi Tapu ke tau mamata ki he sipinga 'a e kau mo'unga'i tangata ma'ongo'onga 'o e tui, 'o tokanga makehe kia Sisu, ko e fa'ifa'itaki'anga ma'olunga taha (Hepelu 12:1-2).



'I he'etau ako ki he mo'ui 'a e kakai tui hange ko Kelepi mo Sosiua, 'oku tau ako ai ke falala ki he 'Otua 'o hange ko ia na'a na fai; ke nau loto fakatokilalo 'o hange ko kinautolu; ke fakamo'oni'i 'a e mo'oni 'i he loto-to'a, 'o hange ko ia na'a nau fai.

Ka 'e lava fefe ke liliu kitautolu? 'Oku mahino 'a e Tohi Tapu: 'aki hono faka'ata 'a e Laumalie Ma'oni'oni ke ngaue 'iate kitautolu (2 Kolinito 3:18). Ko ha ngaue longomo'ui 'eni. Kuo pau ke tau fili ke liliu, pea hange ko Kelepi, 'o ngaue. 'Oku ui kitautolu ke tau hoko ko ha ngaahi feilaulau mo'ui ma'a e 'Otua (Loma 12:1-2).



“Oku tau fie ma‘u he ‘aho ni ha kau tangata anganofa kakato, kau tangata ‘oku muimui kakato ki he ‘Eiki, kau tangata ‘oku ‘ikai ke nau fa‘a fakalongolongo ‘i he taimi ‘oku totonu ke nau lea ai, ‘oku nau tu‘u ma‘u ‘o hange ha ukamea ki he tefito‘i mo‘oni, ‘oku ‘ikai ke nau feinga ke fakangalingali, ka ‘oku nau ‘a‘eva ‘i he loto fakatokilalo mo e ‘Otua, kau tangata fa‘a kataki, anga‘ofa, fa‘a tokoni, mo anga faka‘apa‘apa, ‘a ia ‘oku mahino kiate kinautolu ko e saienisi ‘o e lotu ke ngaue ‘aki ‘a e tui mo fakahaa‘i ‘a e ngaahi ngaue te ne fakaha ki hono fakalangilangi‘i ‘o e Ko e ‘Otua mo e lelei ‘a Hono kakai.... ‘Oku fie ma‘u ‘a e ului kakato ‘i he kamata‘anga ke muimui ‘ia Sisuu, pea toutou fakahoko ‘a e ului ko ‘eni ‘i he ‘aho kotoa pe.

Ko e tui ‘a Kelepi ki he ‘Otua na‘a ne ‘oange kiate ia ha loto-to‘a, na‘a ne ta‘ofi ia mei he manavahe ki he tangata, pea ‘ai ke ne lava ‘o tu‘u loto-to‘a mo ta‘eue‘ia ‘i hono taukapo‘i ‘o e totonu. ‘E lava ke ma‘u ‘e he sotia mo‘oni kotoa pe ‘o e kolosi ‘a e malohi mo e loto-to‘a ke ikuna‘i ‘a e ngaahi faingata‘a ‘oku ngali he ‘ikai lava ke ikuna‘i, ‘o fakafou ‘i he falala ki he malohi tatau, ‘a e Seniale ma‘ongo‘onga ‘o e ngaahi kau tau ‘o e langi.